



DOSSIER DE PRESSE

**PROGRAMMATION  
DES EXPOSITIONS**

Les Musées de Grasse  
2020 - 2021



4

Lithographie Crème de Luzy, Leonetto Cappiello,  
Musée International de la Parfumerie, Grasse, Inv. 96 387

## SOMMAIRE

4 Au Musée International de la Parfumerie : LEONETTO CAPPIELLO : l'affiche et la parfumerie

6 Au Musée d'Art et d'Histoire de Provence : Bicentenaire CHARLES NÈGRE, Un artiste protéiforme

8 Aux Jardins du Musée International de la Parfumerie : NOS MAGNIFIQUES VOISINS, Une exposition de photographies de Pierre Escoubas

10 Au Musée International de la Parfumerie : LE SIÈCLE DES POUDRIERS (1880-1980). La poudre de beauté et ses écrins

14 Au Musée d'Art et d'Histoire de Provence : HÉLIOGRAPHIES AU MUSÉE, œuvres de Michel Graniou



6

La puissance de l'homme, Charles Nègre, Huile sur toile, - 1852,  
Collection Musée d'Art et d'Histoire de Provence

Le scarabée rhinocéros - P. Escoubas 2018



8



10

*Parfumerie Félix Potin, Champenois, 1892-1893,  
Collections de la Bibliothèque Forney, Paris*

14

*Tirage palladium 201, Michel Graniou, Grasse - MAHP*

**CONTACT  
PRESSE**

**Muriel Courché**

Pays de Grasse

Tél. : 04 97 05 22 03

Portable : 06 68 93 02 42

[mcourche@paysdegrasse.fr](mailto:mcourche@paysdegrasse.fr)

## LEONETTO CAPPIELLO

### l'affiche et la parfumerie

DU 18 SEPTEMBRE 2020 AU 7 MARS 2021

**L**e Musée International de la Parfumerie organise durant la période hivernale 2020-2021 une exposition consacrée à l'illustrateur Leonetto Cappiello, qui se distingua brillamment lors des débuts de l'affiche publicitaire. Italien, Leonetto Cappiello s'installe à Paris en 1898 où il débute sa carrière en tant que dessinateur auprès de nombreux journaux, notamment la Revue Blanche. Dès 1900, il se spécialise dans l'affiche. Dans un premier temps, il collabore exclusivement avec les Imprimeries Vercasson, puis, à partir des années 1920, obtient un contrat d'exclusivité avec le célèbre éditeur Devambez. Ses affiches font le tour du monde : Cachou Lajaunie, Papier à cigarettes Job, Dubonnet...

La parfumerie et la beauté occupent une place très importante dans la carrière de Leonetto Cappiello. Il y magnifie la figure féminine grâce à un style qui lui est propre. 4711, Luzy, Patou, Olivert-Legrain sont autant de maisons de parfumerie ou de cosmétique pour lesquelles il propose des compositions uniques. Leonetto Cappiello passe ses derniers jours à Grasse, berceau de la parfumerie, dans le quartier Saint-Claude.

L'exposition accorde une place importante à la collection particulière des descendants de l'artiste. Elle est l'occasion pour le Musée International de la Parfumerie de présenter au public sa riche collection d'études et d'affiches qui ne sont que très rarement montrées au public pour des raisons de conservation.



# CRÈME DE LUZY



Vente en Gros: 44, Rue des Mathurins, PARIS

Lithographie *Crème de Luzy*, Leonetto Cappiello,  
Musée International de la Parfumerie, Grasse, Inv. 96 387

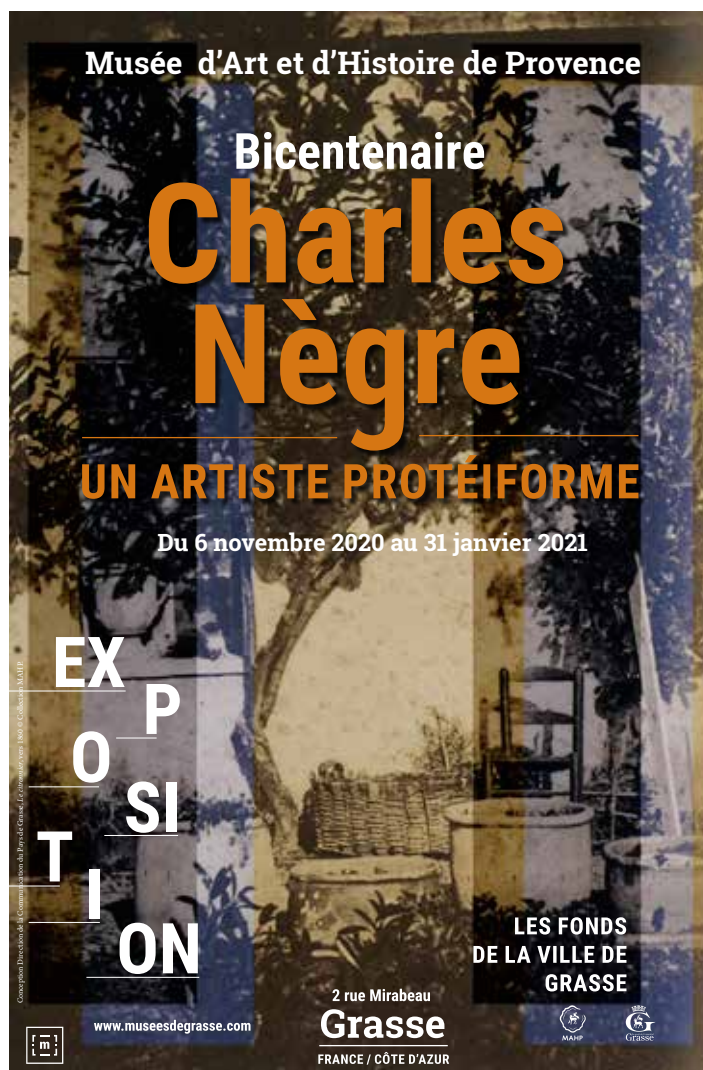
EXPOSITION MUSÉE D'ART ET D'HISTOIRE DE PROVENCE

DU 6 NOVEMBRE 2020 AU 31 JANVIER 2021

Bicentenaire  
**CHARLES NÈGRE**  
UN ARTISTE PROTÉIFORME

**D**ans le cadre du bicentenaire de la naissance de Charles Nègre en 2020, la ville de Grasse célèbre l'artiste avant-gardiste à travers une riche programmation d'expositions et de conférences. En effet, la ville de Grasse, lieu de naissance de Charles Nègre, possède un fonds important de ses œuvres réuni au Musée d'Art et d'Histoire de Provence et à la bibliothèque patrimoniale, la Villa Saint-Hilaire. Le Musée d'Art et d'Histoire de Provence présente une exposition de ses collections d'œuvres picturales mais aussi d'héliogravures et de photographies enrichies de prêts issus de la bibliothèque patrimoniale.

Peintre classique et académique formé à l'École des Beaux-Arts de Paris dans les années 1840, Charles Nègre expérimente très tôt la photographie, apparue récemment. Véritable pionnier, il invente son propre procédé de gravure héliographique. Sa pratique de la photographie bouleverse de manière spectaculaire sa conception et les fondements de son art pictural. Ses petits paysages du Midi dans lesquels il se concentre sur les effets et le jeu de lumière côtoient la peinture d'histoire, son autre sujet de prédilection. À l'instar des missions héliographiques qu'il convoitait, ses photographies constituent un témoignage précieux des monuments historiques et sites archéologiques à l'aube de la modernité. L'exposition au Musée d'Art et d'Histoire de Provence fait dialoguer ses œuvres picturales avec sa pratique photographique qui font de Charles Nègre un artiste complet inspiré par sa Provence natale. Une sélection de photographies représentant le Pays Grassois, la Côte d'azur et plus largement la Provence ainsi que des portraits de sa famille et des autoportraits sont exposés. De remarquables héliogravures, choisies parmi la quarantaine que possède le musée, illustrent les monuments historiques français ainsi que les sites archéologiques internationaux comme en Syrie et en Jordanie. De nombreuses œuvres picturales, peintures d'histoire et paysages de Provence, montrent aussi toute l'étendue des talents de peintre de Charles Nègre.





Autoportrait de Charles Nègre dans son atelier, vers 1875, Musée d'Art et d'Histoire de Provence, Grasse, Inv. 2002.67



Cathédrale de Chartres, porte centrale du portail Royal avec moulages en plâtre représentant deux vieillards de l'Apocalypse, Charles Nègre, Musée d'Art et d'Histoire de Provence, Grasse, Inv. 2002.32

# Les Jardins du Musée International de la Parfumerie Du 30 avril au 30 novembre 2021 Mouans-Sartoux

## EXPOSITION JMIP

### Nos magnifiques voisins Une exposition de photographies de Pierre Escoubas

**L**es Jardins du Musée International de la Parfumerie organisent durant la saison estivale une exposition consacrée au photographe Pierre Escoubas. Cet artiste présente la diversité et la beauté souvent exceptionnelles de la faune et de la flore qui nous entourent au quotidien. Pierre Escoubas photographie insectes et animaux sur fond blanc, extraits de leur environnement naturel. Il présente son travail sur de grands formats et dans des installations naturelles au coeur du jardin." Ce travail épuré, qui se joue des échelles, provoque chez le spectateur la surprise et souvent l'émerveillement, par la découverte de formes et de couleurs insoupçonnées. C'est aussi l'occasion de prendre conscience de la richesse et de la fragilité de la nature.



Le scarabée rhinocéros - P. Escoubas 2018





## Le siècle des poudriers (1880-1980)

### La poudre de beauté et ses écrins



Flacon, boîte à poudre  
et boîte à savon Le  
Trèfle incarnat, L.T.  
Piver, 1899-1900, Musée  
International de la  
Parfumerie, Grasse,  
Inv. 95 166, 95 18, 97 446

**L**e Musée International de la Parfumerie à Grasse et la Bibliothèque Forney à Paris co-organisent à partir de mai 2021 une exposition consacrée à la poudre de beauté de 1880 à 1980 autour de la collection particulière d'Anne de Thoisy-Dallem, présentée pour la première fois au public.

Après avoir évoqué, en 2015, les parures corporelles traditionnelles aux quatre coins du monde, puis, en 2016, la parfumerie au tournant du XX<sup>e</sup> siècle, de la Belle Epoque aux Années folles, le Musée International de la Parfumerie poursuit sa découverte de l'univers du parfum et des cosmétiques du XX<sup>e</sup> siècle en se focalisant sur l'histoire de la poudre de beauté et son univers frivole et fantaisiste. Si l'usage de la poudre est pluriséculaire, c'est bien au cours du XX<sup>e</sup> siècle qu'elle se développe à la fois d'un point de vue technique, chimique, mais aussi dans ses usages et ses contenants, le poudrier et la boîte à poudre. Cette période de transformation profonde voit affluer en masse des poudriers divers et variés, à la fois dans leurs formes ou dans leurs matériaux. Cette production en série est le reflet de la société au tournant du XX<sup>e</sup> siècle, tant dans l'évolution de ses mœurs que dans l'émancipation féminine.

Cette exposition est l'occasion de faire dialoguer l'importante collection de poudriers d'Anne De Thoisy-Dallem avec le fonds remarquable de boîtes à poudre, flacons de parfum, réclames, affiches du Musée International de la Parfumerie, et les prestigieuses affiches de la Bibliothèque Forney. Ces œuvres seront enrichies de prêts institutionnels et privés afin de contextualiser et élargir l'approche thématique de cette exposition.

Des dispositifs muséographiques interactifs contextualiseront les collections présentées et permettront d'élargir le discours aux cinq sens : vidéos, projections, bornes interactives, points olfactifs et tactiles. L'exposition proposera aux personnes atteintes de déficience visuelle un parcours adapté à l'aide de matériels spécialement conçus. Un cheminement tactile et olfactif ponctuera l'espace de l'exposition, permettant de s'approprier le discours de manière ludique.

En partenariat avec le service des publics, une riche programmation événementielle (spectacles, conférences, ateliers) permettra d'approfondir les thématiques relatives à l'exposition.

LE SIÈCLE DES POUDRIERS  
(1880-1980)

# La Poudre de Beauté et ses Écrins

AUTOUR DE LA COLLECTION PARTICULIÈRE D'ANNE DE THOISY-DALLEM



## GRASSE

DU 28 MAI AU 3 OCTOBRE 2021

### MUSÉE INTERNATIONAL DE LA PARFUMERIE

FRANCE - CÔTE D'AZUR

Conception graphique de la Communication du Parc de Grasse, à partir de l'œuvre de la Société des Arts et Métiers de Grasse, membre du Réseau de M.C. Europe, 1996.



bibliothèque :



[WWW.MUSEESDEGRASSE.COM](http://WWW.MUSEESDEGRASSE.COM)



## LA COLLECTION D'ANNE DE THOISY-DALLEM, COLLECTEUR-EXPERT

**A**près avoir œuvré 20 ans en tant que conservateur du patrimoine, Anne de Thoisy-Dallem s'attache désormais à constituer et développer une importante collection de poudriers. Férée d'histoire et désireuse de transmettre, elle a acquis une expérience professionnelle et une expertise sur les cosmétiques. Comme elle l'affirme, Anne de Thoisy-Dallem, sans l'avoir consciemment recherché est devenue « pulvipyxiphile ». À travers l'acquisition de pièces, jalons de l'histoire de ces objets, du plus modeste au plus luxueux, la collection ATD-Paris s'attache à illustrer les grandes marques françaises et américaines, principaux acteurs de la cosmétique du XX<sup>e</sup> siècle. Aujourd'hui, Anne de Thoisy-Dallem souhaite partager, faire connaître et offrir au public la présentation de cette collection unique qu'elle présente pour la première fois à Grasse et à Paris.

Cet ensemble comporte plus de 2000 objets, reflets de deux siècles d'art décoratif, accompagnés d'un fonds documentaire. La majeure partie de la collection se compose de poudriers de sac, dits *compacts* en anglais, fabriqués entre 1900 et 1980. Ils se présentent sous la forme d'un boîtier plat, souvent en métal ou en bakélite, dans lequel, sous le couvercle, sont placés la poudre et le miroir. Outre ces *compacts*, la collection est constituée de boîtes à poudre en carton de la Belle Époque ou dessinées par de célèbres illustrateurs Art déco comme Georges Lepape ou Paul Iribe, de cachottières, ces demi-figurines en porcelaine revêtues de tissu du Nord de la France, de précieuses minaudières et nécessaires comme ceux de Boucheron ou d'Hermès, de houppes en duvet de cygne, et autres poudriers en tout genre (laqués en papier mâché, en bois tourné, en verre, porcelaine ou en cristal de Baccarat par René Lalique ou Julien Viard).



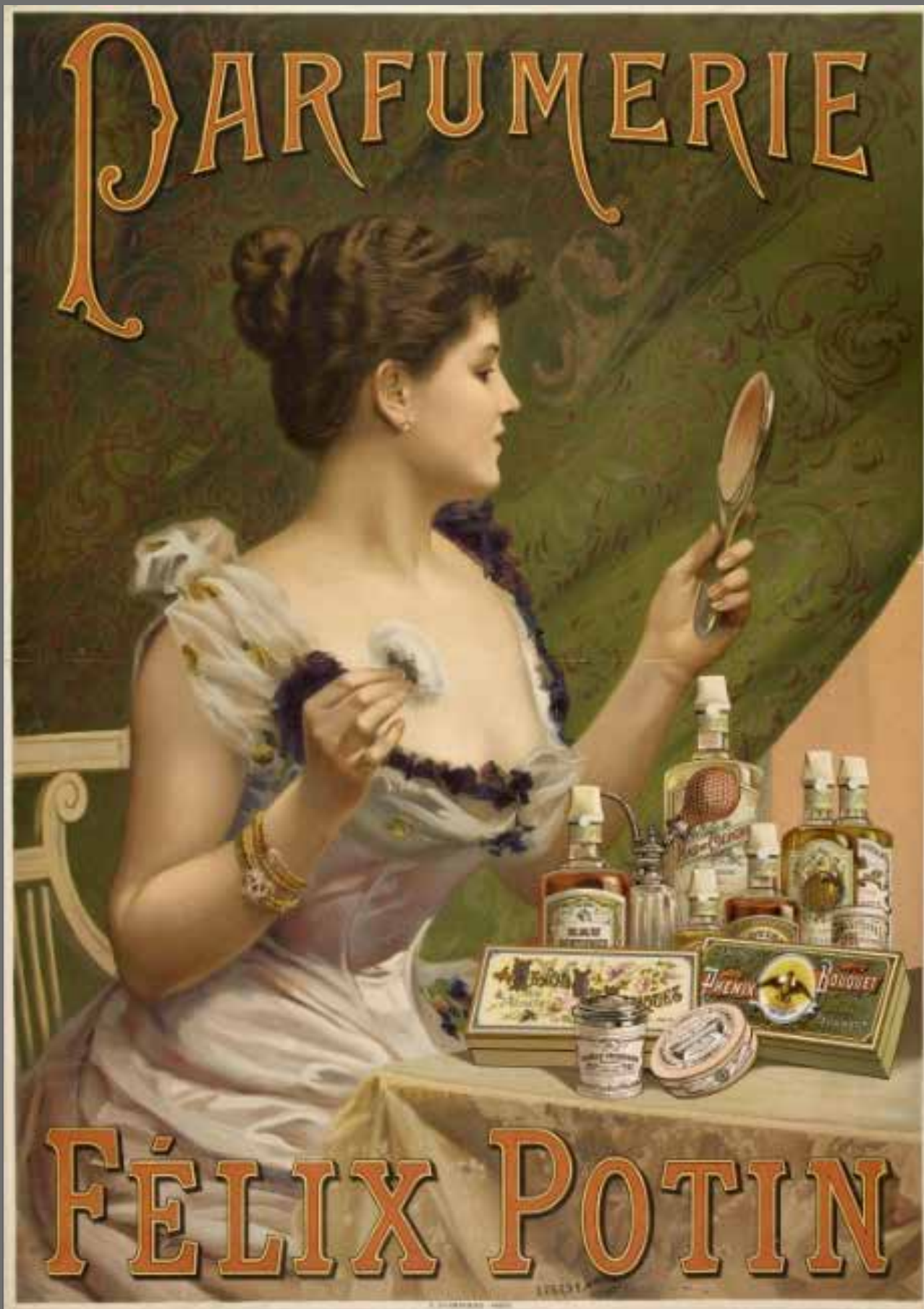
Cartes postales, vers 1910-1920, Collection ATD-Paris



Poudriers Souvenirs de la Côte d'Azur, première moitié du 20<sup>e</sup> siècle, Collection ATD-Paris



Boîtes à poudre et poudriers Coty, début du 20<sup>e</sup> siècle, Collection ATD-Paris



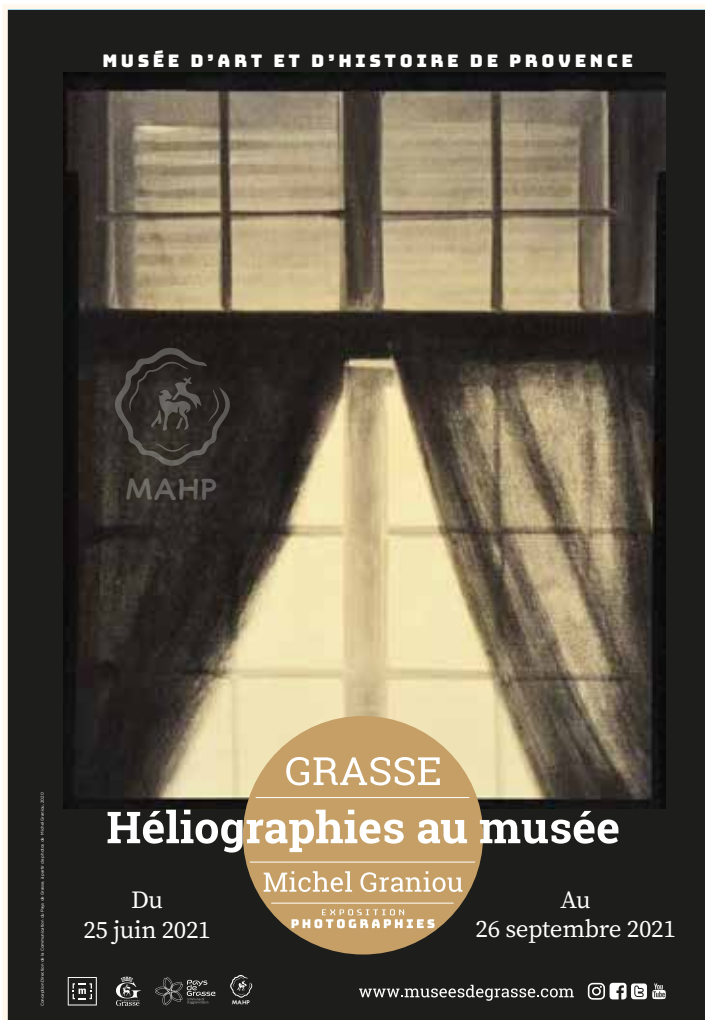
Parfumerie Félix Potin, Champenois, 1892-1893,  
Collections de la Bibliothèque Forney, Paris

# Musée d'Art et d'Histoire de Provence

Du 25 juin au 26 septembre 2021

EXPOSITION  
MAHP

## «Héliographies au musée» Michel Graniou



MUSÉE D'ART ET D'HISTOIRE DE PROVENCE

MAHP

GRASSE

Héliographies au musée

Michel Graniou

EXPOSITION PHOTOGRAPHIES

Du 25 juin 2021 Au 26 septembre 2021

www.museesdegrasse.com

Logos: MAHP, Grasse, Musée d'Art et d'Histoire de Provence, MAHP

**L**a pratique photographique de Michel Graniou associe à parts égales la prise de vue argentique à la chambre et le tirage manuel dans son laboratoire.

L'aventure dans laquelle Graniou s'est récemment lancé consiste à se confronter aux pionniers de la photographie, peintres-photographes pour la plupart, à l'image de Charles Nègre, et aux plasticiens contemporains, à la charnière des 19<sup>e</sup> et 20<sup>e</sup> siècles. Investissant les musées qui exposent des œuvres datant de sa période de prédilection, Graniou privilégie des procédés anciens tels que le papier salé, la gomme bichromatée, le palladium ou le collodion. Il livre ainsi une vision personnelle et actuelle tout en ayant le sentiment de partager les interrogations, difficultés et plaisirs de ses prédécesseurs.

L'exposition présente 30 photographies dont certaines réalisées à partir des œuvres du Musée d'Art et d'Histoire de Provence.



Coiffe du Musée d'Art et d'Histoire de Provence de Grasse, Michel Graniou, années 2000

# LES SITES

## **Musée international de la Parfumerie.MIP**

Le Musée International de la Parfumerie est un conservatoire des techniques et savoir-faire du Pays de Grasse en matière de parfumerie.

C'est également un lieu unique proposant une approche multisensorielle pour comprendre la fabrication des parfums et des arômes, mais aussi l'utilisation des odeurs à des fins religieuses, thérapeutiques ou de séduction.

Une extraordinaire collection provenant de tous les continents qui permet de connaître l'histoire humaine à travers l'usage des parfums.

## **Jardins du musée international de la Parfumerie.JMIP**

Jardins des sens de trois hectares rassemblant environ 800 espèces dont les plus connues des plantes à parfum qui ont fait la réputation du Pays grassois. Ces jardins à toucher, sentir, voir et goûter offrent aux plus petits comme aux plus grands la possibilité d'appréhender la biodiversité d'un écosystème particulier.

## **Musée d'Art et d'Histoire de Provence.MAHP**

Ce musée présente une riche collection de mobilier, peintures, faïences, mais aussi d'objets archéologiques et ethnologiques évoquant la vie quotidienne en Provence Orientale depuis l'installation des premiers hommes jusqu'au XX<sup>e</sup> siècle. Cette collection est abritée dans un Hôtel particulier du XVIII<sup>e</sup> siècle ayant appartenu au marquis et à la marquise de Clapiers-Cabris, sœur de Mirabeau.





# INFOS PRATIQUES

## HORAIRES

### MUSÉE INTERNATIONAL DE LA PARFUMERIE

- **Été (mai - septembre) :** 10h00 à 19h00
- **Hiver (octobre - avril) :** 10h00 à 17h30
- **Fermetures annuelles :** 1<sup>er</sup> mai, 25 décembre, 1<sup>er</sup> janvier

### JARDINS DU MUSÉE INTERNATIONAL DE LA PARFUMERIE

- **Printemps (ouverture 28 mars) :** 10h00 à 17h30
- **Été (mai- août) :** 10h00 à 19h00
- **Automne : (septembre - novembre) :** 10h00 à 17h30
- **Fermetures annuelles :** 1<sup>er</sup> mai, du 1<sup>er</sup> décembre au 27 mars

### MUSEE D'ART ET D'HISTOIRE DE PROVENCE

- **Été (mai - septembre) :** 10h00 à 19h00
- **Hiver (octobre - avril) :** 10h00 à 17h30
- **Fermetures annuelles :** 1<sup>er</sup> mai, 25 décembre, 1<sup>er</sup> janvier

## TARIFS

### MUSÉE INTERNATIONAL DE LA PARFUMERIE

- **Plein tarif :** 4 € (6 € pendant exposition temporaire)
- **Sur présentation du billet de l'un des musées MIP/JMIP :** demi-tarif sur l'autre (validité 7 jours)
- **1/2 tarif :** étudiants de plus de 18 ans, groupes à partir de 10 personnes
- **Gratuité (sur justificatif) :** - de 18 ans, chômeurs, handicapés, ICOM, le 1<sup>er</sup> dimanche de chaque mois (octobre - mars), adhérents ARMIP
- **Pass annuel MIP - FAMILLE :** (2 adultes + enfants de moins de 18 ans) : 17 €
- **Pass annuel MIP - INDIVIDUEL :** 12 €

### JARDINS DU MUSÉE INTERNATIONAL DE LA PARFUMERIE

- **Plein tarif :** 4€
- **Sur présentation du billet de l'un des musées MIP/JMIP:** demi-tarif sur l'autre (validité 7 jours)
- **1/2 tarif :** étudiants de plus de 18 ans, groupes à partir de 10 personnes
- **Gratuité (sur justificatif) :** - de 18 ans, chômeurs, handicapés, ICOM, le 1<sup>er</sup> dimanche de chaque mois (automne), adhérents AJMIP
- **Pass annuel JMIP - FAMILLE : (2 adultes + enfants de moins de 18 ans) :** 12 € €
- **Pass annuel JMIP - INDIVIDUEL :** 10 € €

### MUSÉE D'ART ET D'HISTOIRE DE PROVENCE

- **Plein tarif :** 2€ (ticket donnant accès à la Villa Jean-Honoré Fragonard)
- **Gratuité :** - de 18 ans, étudiants, chômeurs, handicapés
- **Gratuité sur présentation du ticket du MIP -** valable la journée

## ACCÈS

### MUSÉE INTERNATIONAL DE LA PARFUMERIE

- 2 Boulevard du Jeu de Ballon, 06130 Grasse - Tél. +33 (0) 4 97 05 58 10
- **Parking :** cours Honoré Cresp, La Foux
- **Bus :** direction Place de la Buanderie – Arrêt Grasse Centre-Ville. Lignes Sillages/Gare SNCF : A, B, C, 5, 6, 6b, 20, 40
- **Train :** terminus Grasse SNCF puis Lignes direction Place de la Buanderie A, B, C, 5, 6, 6b, 20, 40 – Arrêt Grasse Centre-Ville

### JARDINS DU MUSÉE INTERNATIONAL DE LA PARFUMERIE

- 979 chemin des Gourettes, 06370 Mouans-Sartoux - Tél. +33 (0) 4 92 98 92 69
- En voiture : Parking gratuit de 150 places (VL et/ou bus)
- **A pied :** 1 km par un chemin piétonnier du centre-ville de Mouans-Sartoux (SNCF)
- **En bus :** Ligne Sillages : A, 20 - Arrêt "Les jardins du MIP"
- **En train :** arrêt Mouans-Sartoux SNCF

### MUSÉE D'ART ET D'HISTOIRE DE PROVENCE

- 2 rue Mirabeau 06130 Grasse - Tél. +33 (0) 4 93 36 80 20
- **Parking :** cours Honoré Cresp, La Foux
- **Bus :** direction Grasse Gare Routière – Arrêt Thouron. Lignes Sillages/Gare SNCF : A, B, C, 5, 6, 6b, 20, 40
- **Train :** terminus Grasse SNCF puis navette direction Grasse Gare Routière – Arrêt Thouron

[www.museesdegrasse.com](http://www.museesdegrasse.com)



musée  
international  
de la PARFUMERIE



Les jardins  
du miP.

