

# Leonetto Cappiella

L'AFFICHE ET LA PARFUMERIE

DU 18 SEPTEMBRE 2020

AU 7 MARS 2021



Dossier  
de Presse

## GRASSE

EXPOSITION

MUSÉE INTERNATIONAL DE LA PARFUMERIE

FRANCE - CÔTE D'AZUR

<b>ÉDITO</b>	<b>P. 3</b>
<b>LEONETTO CAPIELLO , L’AFFICHE ET LA PARFUMERIE</b>	<b>P.5</b>
<b>BIOGRAPHIE</b>	<b>P. 6</b>
<b>LES INNOVATIONS GRAPHIQUES DE CAPPIELLO AU SERVICE DE LA PARFUMERIE</b>	<b>P. 8</b>
<b>LA CRÉATION D’UNE PUBLICITÉ SELON LEONETTO CAPPIELLO</b>	<b>P. 11</b>
<b>L’IDÉAL FÉMININ POUR SUBLIMER LES PRODUITS DE BEAUTÉ</b>	<b>P. 14</b>
<b>LA QUIÉTUDE DE LA « PETITE CAMPAGNE » À GRASSE</b>	<b>P. 16</b>
<b>INFOS PRATIQUES</b>	<b>P. 18</b>

## Comité scientifique :

### **Grégory Couderc,**

Attaché de conservation du patrimoine,  
Responsable scientifique

### **Nathalie Derra,**

Chargée des expositions et du mécénat

### **Cindy Levinspuhl,**

Chargée des expositions et des projets  
muséographiques

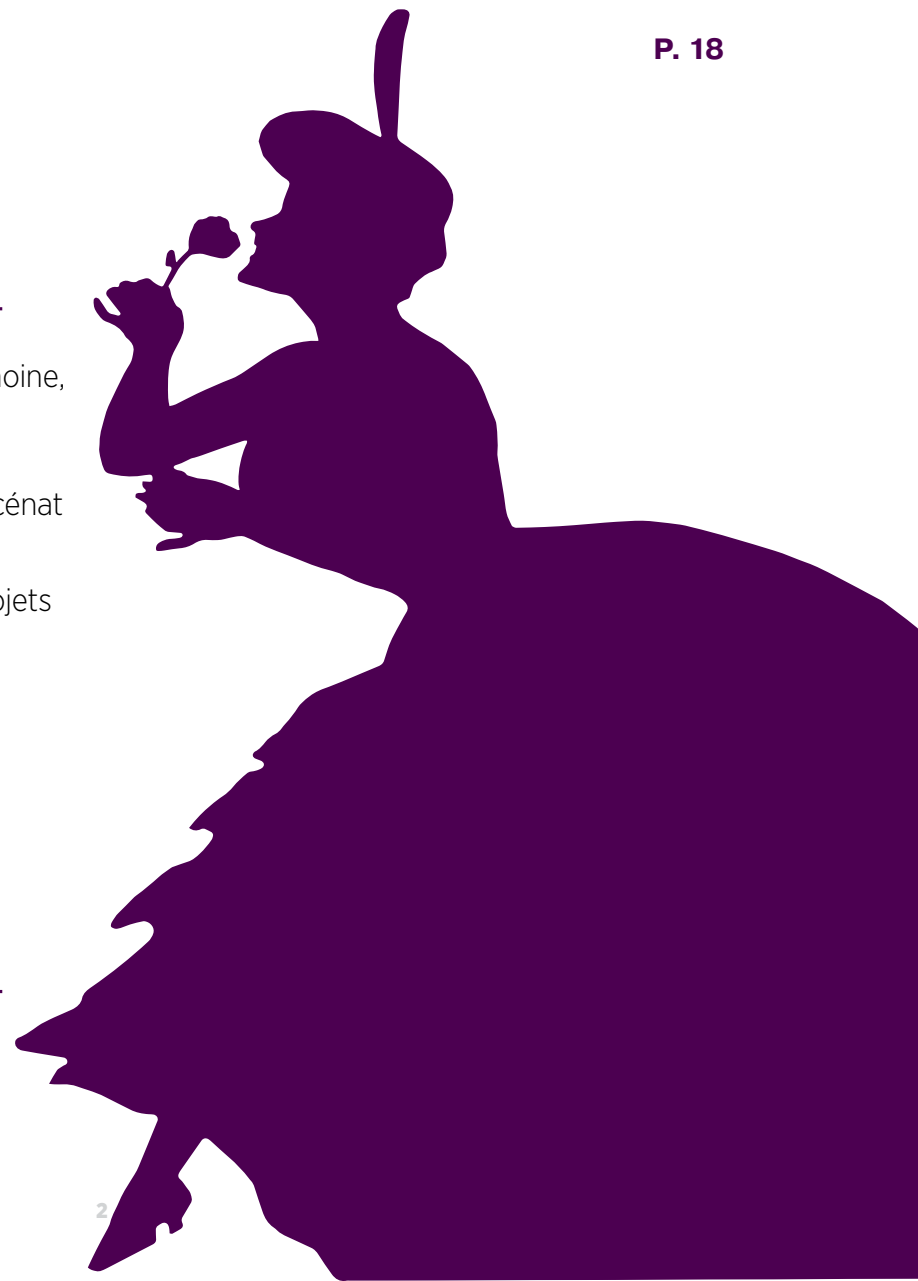
### **Chloé Fargier,**

Documentaliste

## Contact Presse

### **Muriel Courché**

Pays de Grasse  
Tél. : + 33 (0)4 97 05 22 03  
Portable : + 33 (0)6 68 93 02 42  
mcourche@paysdegrasse.fr



## **ÉDITO**

Je suis très heureux que le Musée International de la Parfumerie puisse, en cette année de crise sanitaire sans précédent, présenter cette nouvelle exposition dédiée à l’artiste-affichiste Leonetto Cappiello.

Jamais dans notre histoire moderne, nous n’avions connu pareille situation. L’épidémie COVID-19 a touché le monde entier, et la culture a été mise à l’arrêt pendant plusieurs mois impactant fortement le secteur. Parce que nous aimons l’art dans son sens le plus large, nos équipes ont continué pendant ces semaines de confinement à se mobiliser, à travailler, à enrichir nos collections, nos contenus scientifiques pour qu’aujourd’hui nous puissions réinspirer et réenchanter le pays, notre territoire, notre ville de Grasse par la Culture.

En Pays de Grasse, la culture n’est pas une parure mais un supplément d’âme. Elle est un ressort de cohésion, de développement et de rayonnement. La réouverture totale de nos musées et jardins au mois de juillet 2020 a été un soulagement pour nos nombreux visiteurs.

Aussi, c’est une immense fierté que de pouvoir présenter en septembre 2020, lors des Journées Européennes du Patrimoine, cette nouvelle exposition consacrée à cet artiste spectaculaire, génial, coloriste. Les qualificatifs ne manquent pas pour exprimer l’ampleur de son talent. Il a laissé une empreinte essentielle dans l’histoire de l’art publicitaire et notamment dans l’univers du parfum et de la cosmétique. Inventeur de l’image de la marque avant l’heure, il est légitimement considéré comme le père de l’affiche moderne.

Je veux saluer Pierre Cappiello, Marie-Laure Soulié-Cappiello et Agnès Trousseau-Cappiello pour leur contribution dans la préparation de cette exposition. Un grand merci aux équipes du Musée International de la Parfumerie qui ont œuvré ardemment pour que cette exposition soit présentée à nos visiteurs quelques semaines après la réouverture. Cette exposition est une nouvelle pierre à l’édifice de notre musée qui est en quelque sorte un modèle dans ce que doit être un lieu culturel à savoir un lieu de passerelles, un lieu de transmission, qui réveille nos sens et notre imaginaire.

Je souhaite que cette exposition vous enrichisse, et qu’elle soit un réenchancement pour chacun d’entre vous.

### **Jérôme Viaud**

Président de la Communauté d’Agglomération du Pays de Grasse  
Maire de Grasse

Vice-président du Conseil départemental des Alpes-Maritimes



*Leonetto*  
**Cappiello**  
 L’AFFICHE ET LA PARFUMERIE

Au tournant du XX<sup>e</sup> siècle, élaborer l’image d’un parfum relève des plus grands illustrateurs qui exposent leurs créations hautes en couleurs dans les rues. Jules Chéret, Alphonse Mucha puis Leonetto Cappiello mettent ainsi leurs talents au service des parfumeurs les plus renommés.

En 1866, l’invention par le peintre Jules Chéret de pierres lithographiques de grande taille permet une importante production d’affiches en couleurs de grand format. L’art de l’affiche prend son envol avec les égéries du théâtre parisien esquissées par Lautrec ou Bonnard.

Italien arrivé en 1898 à Paris, Leonetto Cappiello modernise l’art urbain avec des affiches innovantes, inspirées tout d’abord de ses caricatures.

La parfumerie et la beauté occupent une place prépondérante dans sa carrière. Grâce à un style inédit, il magnifie la figure féminine pour les maisons Luzy, Patou, Olivert-Legrain.

Leonetto Cappiello passe ses derniers jours à Grasse, berceau de la parfumerie, dans le quartier Saint-Claude.

Autoportrait à l’âge de 47 ans  
 1922, Paris  
 Huile sur toile  
 Collection Atelier Cappiello

# LEONETTO CAPPIELLO (1875-1942)

1875

Naissance de Leonetto Cappiello à Livourne (Italie).

1892

Participation à une exposition collective à Florence. Autodidacte, sans avoir suivi de formation artistique, Cappiello fréquente la plupart des peintres toscans.

1896

Parution d'un premier album de caricatures, *Lanterna Magica*.

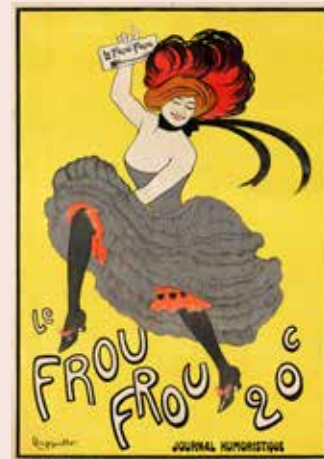


1898

Arrivé à Paris pour rendre visite à son frère, Cappiello s'y installe définitivement. Rencontre avec le compositeur italien Puccini. Parution de sa caricature de Puccini dans le journal satirique *Le Rire*.

1899

Caricatures et dessins édités dans de nombreux journaux comme *La Rampe* ou *Le Sourire*. Publication d'un album de portraits de caractères édité par *la Revue Blanche*, *Nos Actrices*. Première affiche pour Le Frou-Frou.



1900

Contrat avec l'imprimeur-éditeur Vercasson pour la création d'affiches. Premier succès : Le Cachou Lajaunie.



1901

Mariage avec Suzanne Meyer et naissance de sa fille Françoise l'année suivante.



1903

Création de l'affiche pour le Chocolat Klaus, véritable révolution dans l'art publicitaire. Il se consacre désormais essentiellement à l'affiche.

1907

Naissance d'un fils Jean. Il expose sa théorie de l'affiche dans la revue *Publicité Moderne*. Succès de l'affiche pour le Thermogène.



1909

Nombreuses affiches éditées par Vercasson en Amérique du Sud.

1910

Affiche célèbre pour Cinzano.



1911

Succès pour le chocolat Poulain



1919

Début de sa collaboration avec l'éditeur Devambez, avant la signature d'un contrat d'exclusivité deux ans plus tard. Succès de l'affiche Poudre de Luzy.



1928

Projets de décors et de costumes de ballets, notamment pour Sacha Guitry.

1930

Naturalisé français. Projet de tapisseries pour la Manufacture Nationale de Beauvais sur le thème des perroquets. Succès avec O Cap.



1931

Grands succès pour l'affiche pour le Bouillon Kub.



1941

Malade, il se retire à Grasse, chez sa belle-soeur, Mme Lucien Muhlfeld. Séries d'illustrations non publiées des poèmes de Rimbaud.

1942

2 février : mort de Cappiello à Cannes des suites d'une crise cardiaque.

# I. Les innovations graphiques de Cappiello au service de la parfumerie

*L’affiche a pour mission de crier haut un nom et par la clarté et la volonté de sa forme, par la surprise et la beauté de son arabesque, par l’éclat de ses couleurs, elle doit la rendre inoubliable au passant...*

Interview de Leonetto Cappiello en 1939

Leonetto Cappiello a su moderniser l’image de la parfumerie à travers ses compositions colorées au message percutant et incitatif.

Avec le développement de la lithographie, la réclame se colore et participe à la construction de l’image de la marque. Parfums des maisons Coty, Daver ou Robillard, savons Latour, dentifrice, fards, crèmes et poudres de Luzy, produits capillaires s’affichent sur les palissades et les colonnes Morris.

Les images ainsi créées par les artistes-affichistes brisent l’indifférence des passants avant de s’adapter à la vision furtive des automobilistes. Cappiello innove dans le domaine en proposant des affiches aux couleurs vives, aux formes synthétiques nommées arabesques et à l’univers fantaisie habité de femmes-fleurs, de séductrices ou de personnages de la Commedia dell’arte.

Son art émerveille tout autant qu’il permet l’appropriation rapide du message publicitaire.

*J’aime les parfums parce qu’ils sont des éléments de bonheur, parce qu’ils peuvent répandre autour d’eux un peu de rêve... Je les aime parce qu’ils redoublent le charme des lignes et de la musique et qu’ils paraissent directement se mêler à notre âme...*

Leonetto Cappiello in Excelsior,  
16 mars 1927



Lithographie Parfums Blamys  
1920, Paris

Encre sur papier

Musée International de la Parfumerie, inv. 96 468



## II. La création d'une publicité selon Leonetto Cappiello

Dans la lignée de Jules Chéret, inventeur de l'affiche moderne en couleurs et de grand format, Leonetto Cappiello a renouvelé l'art publicitaire, collaborant notamment avec les imprimeurs Vercasson et Devambez.

Le processus créatif de Cappiello suppose la réalisation d'un premier dessin de la taille d'une vignette, suivie d'une esquisse au pastel ou à la gouache. Les photos peintes, d'un format plus facile à présenter facilitent la suggestion de variantes. La maquette du projet est ensuite réalisée à l'échelle. La dernière étape consiste à imprimer l'affiche, suivant le procédé de la lithographie.

Parfois, une maquette refusée était réutilisée pour un autre produit. Ainsi, en 1923, la *Femme à la rose*, destinée à promouvoir du parfum, a finalement servi à vendre du vin, tandis que l'affiche du *Parfum Robillard* était, à l'origine, conçue pour du dentifrice.

### Lithographie *Parfums de J. Daver*

1902, Paris

Encre sur papier

Musée International de la Parfumerie, inv. 96 333



### Maquette *Savon Olivert-Legrain*

1920, Paris

Gouache sur papier

Musée International de la Parfumerie, inv. 96 548

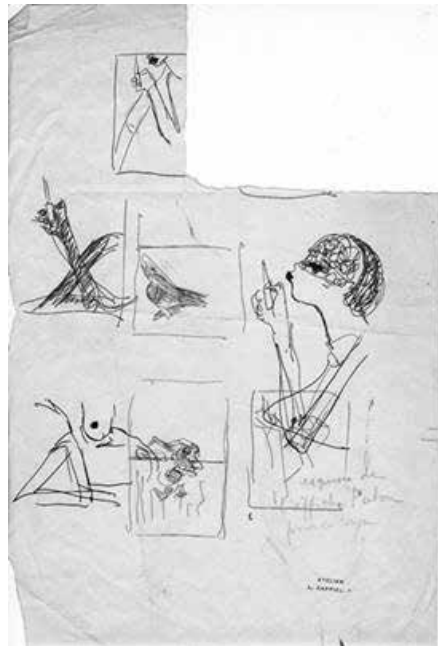
**Cappiello dans l'atelier de l'imprimeur Vercasson**

Tirage de Portofino-Kulm en 1906,  
Photographie d'une photo  
Collection Atelier Cappiello



**Etudes pour Rouge Lift**

1931, Paris  
Encre sur papier  
Collection Atelier Cappiello



**1. Vignette**

Cappiello réalise un premier dessin à la plume ou au crayon sur un papier de la taille d'une vignette d'après la demande du client, qui précise le thème et l'esprit de la publicité à réaliser.



**Maquette Dentifrice Thymol-Casals**

1901, Paris  
Pastel et gouache sur papier  
Collection Atelier Cappiello

**4. Maquette**

Il s'agit d'un agrandissement sur papier réalisé au fusain, à la gouache et parfois au pastel, au cours duquel l'artiste ajoute de nombreux détails. Une seconde maquette est parfois nécessaire pour séduire définitivement le client.

**Esquisse Dentifrice Thymol-Casals**

1901, Paris  
Crayon sur papier  
Collection Atelier Cappiello

**2. Esquisse**

Il s'agit d'un dessin, peint au pastel ou à la gouache, destiné à être présenté au client pour obtenir son approbation.



**Lithographie Dentifrice Thymol-Casals**

1901, Paris  
Encre sur papier  
Collection Atelier Cappiello

**5. Lithographie**

La dernière étape consiste à imprimer l'affiche, suivant le procédé de la lithographie. Chaque feuille est pressée sur une pierre gravée en creux, remplie d'encre d'une seule couleur, et cela autant de fois qu'il y a de couleurs différentes. Cette opération est également supervisée par Cappiello qui procède parfois à de petits ajustements sur la pierre et contrôle les couleurs.



**Photo peinte Eau de Cologne**

1924, Paris  
Gouache sur photographie  
Collection Atelier Cappiello

**3. Photographie peinte**

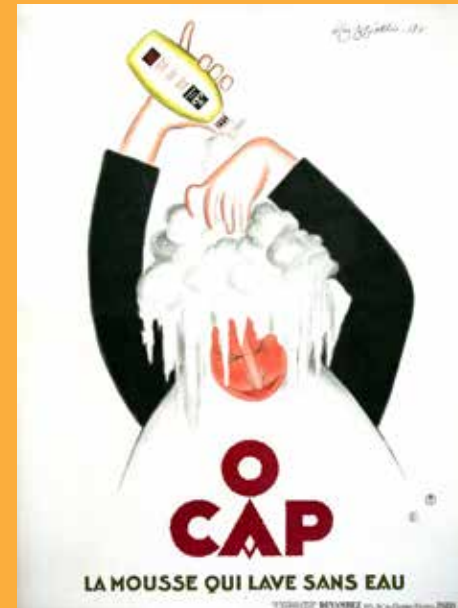
Les photos peintes sont des tirages photographiques en noir et blanc de l'esquisse, colorés par Cappiello, permettant de proposer au client des couleurs, des cadrages ou des détails différents.

### III. L'idéal féminin pour sublimer les produits de beauté

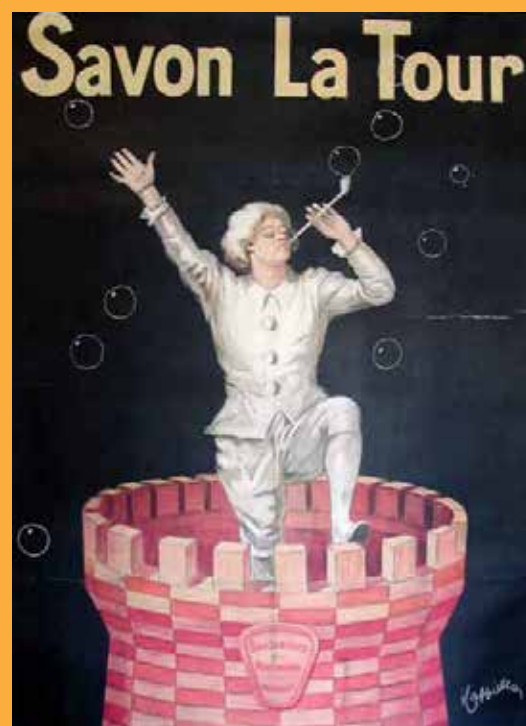
A l'aube du XX<sup>e</sup> siècle, la promotion de cosmétiques passe par la représentation d'une figure féminine, véritable ambassadrice de la beauté.

Dans la lignée de Jules Chéret, Leonetto Cappiello accorde une place importante à l'image de la femme, se lavant dans un tub pour le savon Olivert-Legrain ou s'appliquant du rouge à lèvres pour Jean Patou. Inspiré par le cubisme, le style de Cappiello évolue et se simplifie, à l'instar de l'affiche pour le shampoing O'Cap.

Les thèmes relatifs aux univers du spectacle et du théâtre, chers à Cappiello, sont régulièrement utilisés pour promouvoir les cosmétiques, à l'image des poudres et crèmes de Luzy et du savon La Tour. En effet, parallèlement à sa carrière d'affichiste, il réalise de nombreux ensembles décoratifs parmi lesquels décors et costumes de ballets pour Sacha Guitry, mais aussi fresques, cartons de tapisserie, vitrail et mobiliers.



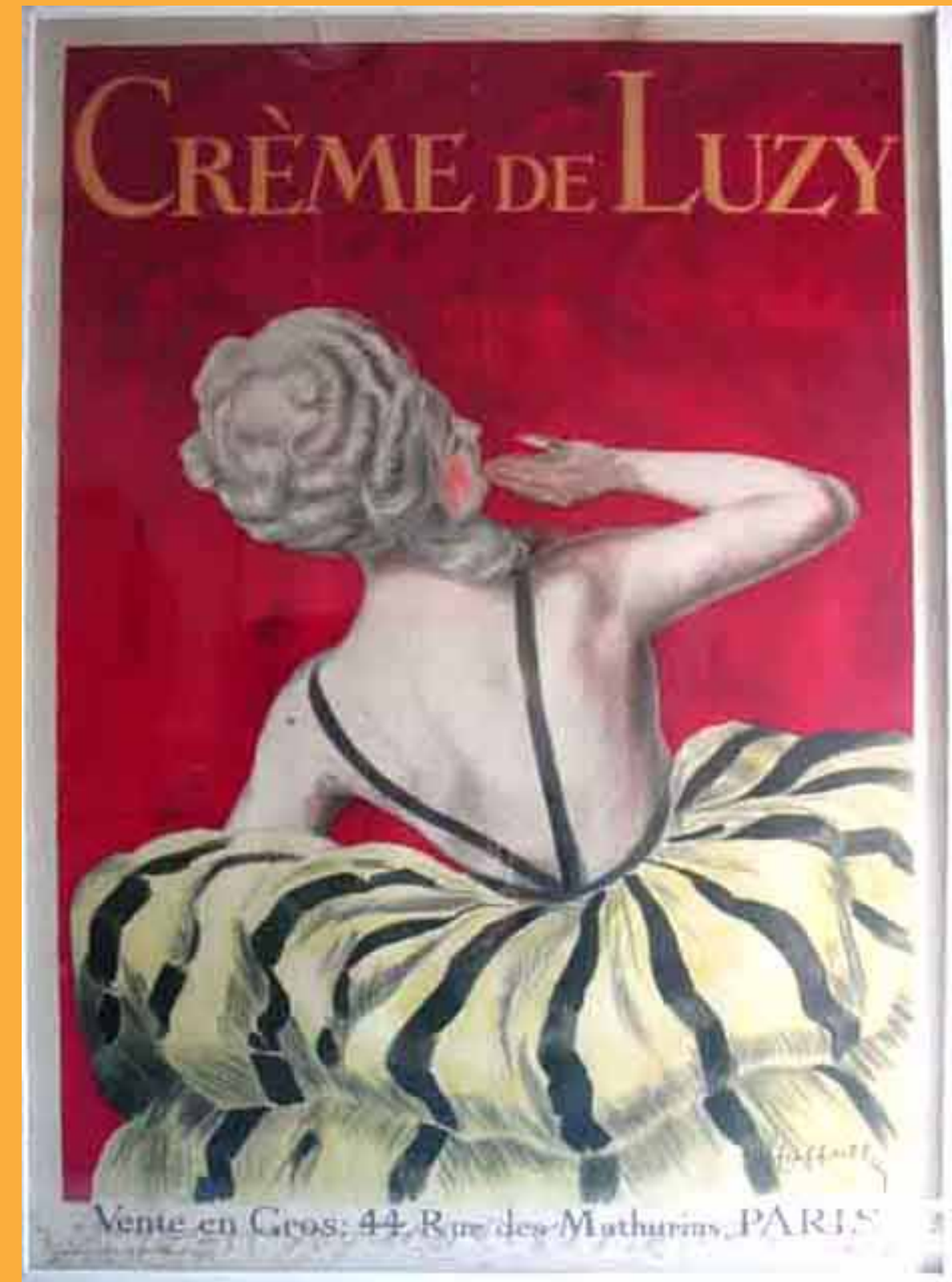
**Lithographie pour le shampoing O'Cap**  
1930, Paris  
Encre sur papier  
Collection Atelier Cappiello



**Lithographie Savon La Tour**  
1919, Paris  
Encre sur papier  
Musée International de la Parfumerie,  
inv. 96 475

*Cappiello, c'était le luxe d'un tableau de maître mis à la disposition des passants, le régal d'une apparition féérique sur la lèpre des palissades, l'éblouissement d'un arc-en-ciel sous le ciel noir des faubourgs.*

Le petit Dauphinois du 6 février 1942.



**Lithographie Crème de Luzy**  
1919, Paris  
Encre sur papier  
Musée International de la Parfumerie, inv. 96 387



## IV. La quiétude de la « Petite Campagne » à Grasse

Après avoir quitté l'Italie en 1897 pour faire carrière à Paris, c'est à Grasse que Cappiello se retire à la fin de sa vie.

En 1940, éprouvé par la guerre et son contrat avec la maison de publicité Damour étant rompu, Cappiello fuit la capitale avec sa femme pour le Puy-en-Velay. A l'invitation de sa belle-sœur, Jeanne Blanchenay, ils s'installent à Grasse en 1941. Même si la cohabitation n'est pas toujours facile dans la maison de « La Petite Campagne », Cappiello ne cessera d'y créer quotidiennement.

Il réalise une série d'illustrations de poèmes de Rimbaud, cependant jamais publiées, peint à Antibes une importante décoration murale et prépare sa prochaine exposition parisienne. Autoportraits et nus saisis dans une nature foisonnante constitueront ses dernières œuvres.

Cappiello meurt à Cannes, terrassé par une crise cardiaque le 2 février 1942.



**Autoportrait**

1942, Grasse

Gouache sur papier

Collection Atelier Cappiello

© Jacques Penon, coll. Musée International de la Parfumerie, Grasse

*Cappiello avait trouvé l'art de rendre la réclame aimable et la publicité poétique. Il en avait inventé le style, la couleur et le mouvement dans ce peuple dansant et volant de figures plaisantes et fantasques, échappées à toute pesanteur, et qui semblaient toutes sorties de quelque mystérieuse boutique de jouets dont Hoffmann ou Andersen auraient été les fournisseurs habituels.*

Le Temps, 9 février 1942.



**Femme endormie dans la verdure**

1941, Grasse

Gouache sur papier

Collection Atelier Cappiello

© Jacques Penon, coll. Musée International de la Parfumerie, Grasse



**Paysage près de Grasse**

1942, Grasse

Encre sur papier

Collection Atelier Cappiello

© Jacques Penon, coll. Musée International de la Parfumerie, Grasse



**Maison de « La petite Campagne »**

à Grasse

Vers 1952, Grasse

Photographie

Collection Atelier Cappiello

**INFOS PRATIQUES****Musée International de la Parfumerie**

2 boulevard du Jeu de Ballon,  
06130 Grasse - France

Tél. : +33 (0)4.97.05.58.11  
Parkings payants Honoré Cresp -La Foux

**Bus arrêt** : Centre-ville

**Lignes Sillages** : A, B, C, 5, 6, 6b, 20. 40

**Coordonnées GPS** :  
Latitude 43.658078 / longitude 6.921704

**Horaires**

Été : 10h00 à 19h00 (mai - septembre)

Hiver : 10h00 à 17h30 (octobre - avril)

Fermé le 25 décembre et le 1<sup>er</sup> janvier

**Tarifs****Plein tarif**

- **MIP** : 6€
- Sur présentation du billet de l'un des musées MIP/JMIP : demi-tarif sur l'autre (validité 7 jours)
- Sur présentation du ticket, gratuité au MAHP valable la journée

**1/2 tarif**

- Étudiants de plus de 18 ans, groupes à partir de 10 pers.

**Gratuité (sur justificatif)**

- Moins de 18 ans, demandeurs d'emploi, handicapés, ICOM, le 1<sup>er</sup> dimanche de chaque mois (hiver)

**Pass Annuel MIP**

- Individuel : 12€
- Famille : 17€

**Moyens de paiement acceptés**

- Espèces, chèques, CB

**Visites guidées**

le samedi à 15h00 (+ 2€)

**Fermeture de la billetterie**

- 45 minutes avant la fermeture du site

**La boutique des musées**

Souvenirs du musée, livres d'art et articles de parfumerie, idées de cadeaux personnalisés, la boutique vous propose de prolonger votre visite.  
Tél. : +33 (0)4 97 05 58 10 (horaires d'ouverture du musée).

**Privatisations**

Le musée offre des espaces qui permettent à toute structure d'organiser un événement pour vos groupes.

**Information** : + 33 (0)4 97 05 58 13 - pbars@paysdegrasse.fr.

**Groupes**

Pour toutes demandes spécifiques de visites, ateliers, conférence ou autres activités sur mesure, le service des publics se tient à votre disposition.

**Information et réservation** : + 33 (0)4 97 05 58 14 -  
activites.musees@paysdegrasse.fr.



Le musée est accessible aux personnes handicapées.

**Mesures sanitaires COVID-19**

Il est recommandé à tous les visiteurs d'appliquer les gestes barrières (affichés à l'entrée et à l'accueil du musée). Le port du masque est obligatoire dans tout le musée. Il est demandé de respecter le sens unique de circulation (fléché). Les dispositifs interactifs et olfactifs sont momentanément indisponibles.

# Musée International de la Parfumerie

2 Bd du Jeu de Ballon – 06131 Grasse Cedex

[www.museesdegrasse.com](http://www.museesdegrasse.com)



**m**  
musée  
international  
de la PARFUMERIE



[WWW.MUSEESDEGRASSE.COM](http://WWW.MUSEESDEGRASSE.COM)