



musée
international de la
Parfumerie.miP

Ouverture :

Été (mai à septembre)
de 10h à 19h

Entrée :

Plein tarif : 4 €
(6 € pendant exposition été)
Demi-tarif : 2 €
(3 € pendant exposition été)

Billet double

(miP/Jardins du miP) : 5 €
(7 € pendant exposition été)

ARMIP

Adhésion - Informations
BP 11052
06131 GRASSE CEDEX

Courriel :

secretariat@armip.org

Rédaction bulletin :

Service Communication
miP

Contact :

Muriel Courché
mcourche@paysdegrasse.fr
Tel. (0)4 97 05 22 03
GSM (0)6 68 93 02 42

facebook

twitter

Le MIP s'affiche sur les
réseaux....

Pour suivre l'actualité du
MIP chaque semaine,
Rejoignez-nous sur
facebook et Twitter !

L'ÉVÉNEMENT DE L'ÉTÉ

Exposition temporaire

Du 13 juin au 30 septembre 2015

Corps Paré Corps Transformé

Le Musée International de la Parfumerie présente du 13 JUIN AU 30 SEPTEMBRE 2015 une exposition consacrée à la peau comme support d'expression des identités culturelles.

L'expression de la personnalité se construit de mille et une manières : le parfum y participe, mais aussi la peau et son ornementation, interface essentielle entre l'individu et l'autre. La peau recouvre le corps, elle est l'enveloppe protectrice et une frontière, une toile à animer. Elle peut être recouverte de fards, ornée, percée, tatouée, scarifiée. Les transformations apportées à la peau et au corps sont toujours une signification dans la communication à l'autre. Le sens de ces modifications dépend du contexte culturel ; il peut être fondé sur des valeurs esthétiques, politiques, sociales ou religieuses.

Des dispositifs muséographiques interactifs contextualisent les collections présentées et permettent d'élargir le discours aux cinq sens : vidéos, projections, bornes interactives, points olfactifs et tactiles.

L'exposition propose aux personnes atteintes de déficience visuelle un parcours adapté à l'aide de matériels spécialement conçus. Un parcours tactile et olfactif, destiné au jeune public, ponctue l'espace de l'exposition. En complémentarité des activités culturelles et pédagogiques du service des publics, une riche programmation événementielle (spectacles, conférences, ateliers) permet de mettre en avant les pratiques culturelles liées au maquillage.

**Vernissage vendredi
12 juin à 18h00, nous vous
attendons nombreux !**



L'ARMIP en partenariat avec le Musée International de la Parfumerie propose chaque année un cycle de conférences autour de la parfumerie, «Les Jeudis du MIP».

Ces conférences thématiques, spécialement conçues comme un moyen de diffusion et de transmission des savoirs auprès de tous, permettent de réunir des professionnels en matière de parfumerie, qu'ils soient producteurs de matières premières pour l'industrie de la parfumerie, botanistes, chercheurs, universitaires, parfumeurs, aromaticiens ou phytothérapeutes.

La 1^{ère} conférence de l'année s'est déroulée le 15 janvier au MIP autour de la gastronomie moléculaire, animée par Hervé This, professeur et Directeur du groupe de gastronomie moléculaire à AgroParisTEch. Plus de 100 personnes étaient présentes pour découvrir cette discipline scientifique créée officiellement en 1988. La gastronomie moléculaire a pour objet de chercher les mécanismes des phénomènes qui surviennent lors de la préparation et de la consommation des mets.

Les prochains rendez-vous :

Jeudi 16 avril à 18h00 : Les techniques d'extraction des plantes à parfum
Conférence animée par Daniel Joulain, Consultant chimiste et Sophie-Lavoine-Hanneguelle, Responsable du service de Recherche et Développement de Charabot. Cette conférence emmènera le public dans le monde secret des ateliers grasseois avec un tour d'horizon des techniques industrielles d'extraction des parfums, traditionnelles ou innovantes, de l'enfleurage à l'extraction par CO2 supercritique.

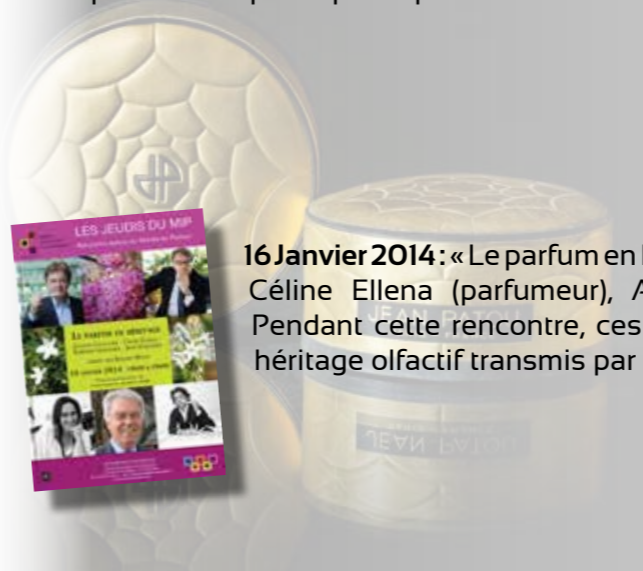
Jeudi 18 juin à 18h00 : Conversation entre JAZZ et PARFUM
Une conversation autour d'une table comme dans un bar, entre un musicien de jazz et compositeur, Laurent Assoulen et un parfumeur Jean-Claude Elléna (Hermès) sur le thème de la création.

Jeudi 24 septembre à 18h00 : BLOGS PARFUM : Quand les amateurs deviennent émetteurs -
Conférence animée par Denyse Beaulieu, Auteur, traductrice, blogueuse (Grain de Musc)



Rétrospective « Jeudis du MIP » 2014

4 conférences ont été organisées durant l'année 2014. Chacune a rencontré un vif succès auprès du public avec plus de 475 participants pour l'année.



16 Janvier 2014 : « Le parfum en Héritage », avec Jacques Cavallier-Belletrud (Maître Parfumeur), Céline Elléna (parfumeur), Aurélien Guichard (parfumeur), Jean Guichard (parfumeur). Pendant cette rencontre, ces 4 grands parfumeurs ont témoigné de l'importance de leur héritage olfactif transmis par leur famille de génération en génération.

20 mars 2014 : « Le Parfum, un acte poétique » animée par Jean-Claude Elléna. Pour Jean-Claude Elléna, le parfum se caractérise par un propos poétique et c'est dans ce chemin qu'il a proposé de le suivre durant cette conférence.



05 juin 2014 : « Le savon de Marseille, en cube ou en liquide », Lucien Ferrero, (parfumeur) et Patrick Boulanger (historien), l'occasion de présenter l'histoire encore souvent méconnue du savon de Marseille, l'ancêtre de nos produits d'hygiène.

11 septembre 2014 : « Jean Patou, 100 ans d'innovation et de création », Emmanuelle Polle (journaliste et commissaire d'exposition indépendante), Thomas Fontaine (parfumeur), une rencontre pour parler du côté visionnaire de ce personnage emblématique qu'est Jean Patou et de ses parfums uniques.



SAMEDI 18 MAI : LA NUIT DES MUSÉES

Pour sa 11^{ème} édition, la Nuit Européenne des Musées propose cette année l'ouverture gratuite de plus de 1300 musées en France, et près de 3400 en Europe !

La Nuit Européenne des Musées est un événement symboliquement fort.

De Moscou à Madrid, de Londres à Sofia, de Marseille à Bucarest, des millions d'européens s'approprient un patrimoine commun !

De plus, depuis 2013, en France, les ministères de l'Éducation et de la Culture ont créé l'opération « **La classe, l'œuvre !** » et l'ont intégrée dans la Nuit Européenne des Musées. Cette opération a pour but de renforcer l'Éducation Artistique et Culturelle, plan mis en place dans le cadre scolaire.

Grâce à ce dispositif, les plus jeunes peuvent investir le musée, se l'approprier et s'y exprimer. Ils deviennent alors « passeurs de culture »...

En 2013, ce projet avait permis à 82 classes de travailler autour d'œuvres de 94 musées. En 2014, c'est près de 294 musées qui ont participé à « l'œuvre ! ».

Et à Grasse....

Depuis 2005, année du lancement par le Ministère de la Culture de la 1^{ère} Nuit des Musées en France, les Musées de Grasse participent activement à cet événement national et européen. Chaque année, le service des publics propose d'appréhender différemment les musées lors de cette nuit exceptionnelle. Le parti-pris de la Conservation des Musées est de laisser « carte blanche » à des artistes qui investissent les collections. Chacun est invité à découvrir autrement les musées et à vivre une expérience sensorielle en résonance avec les œuvres.

La Nuit Européenne des Musées est devenue un rendez-vous fédérateur, très attendue par les habitants du Pays de Grasse.

LE PROGRAMME AU MIP - 19h à minuit

Pour la Nuit Européenne des Musées 2015, la compagnie grassoise **100°C Théâtre** investit les lieux.

Au cours de l'année, encadrés des médiateurs du musée, élèves, comédiens et enseignants ont réalisé un travail de création théâtrale inspiré des collections.

Bâtiment Pontevès – 19h-minuit

Spectacle de 100°C avec les 17 élèves du Collège Carnot
Une création en lien avec les collections du bâtiment Pontevès (tableaux).

Interventions tous les 45 minutes

MIP Salles XIX – XX^e - 19h-minuit

Spectacle déambulatoire de 100°C Adultes - Théâtre, danse, musique avec les acteurs de la compagnie.

Un spectacle en lien avec la thématique de l'exposition d'été 2015 au MIP : « Corps paré, Corps transformé »

Plus d'infos sur www.museesdegrasse.com

Tél. 04 97 05 58 11 - Entrée libre



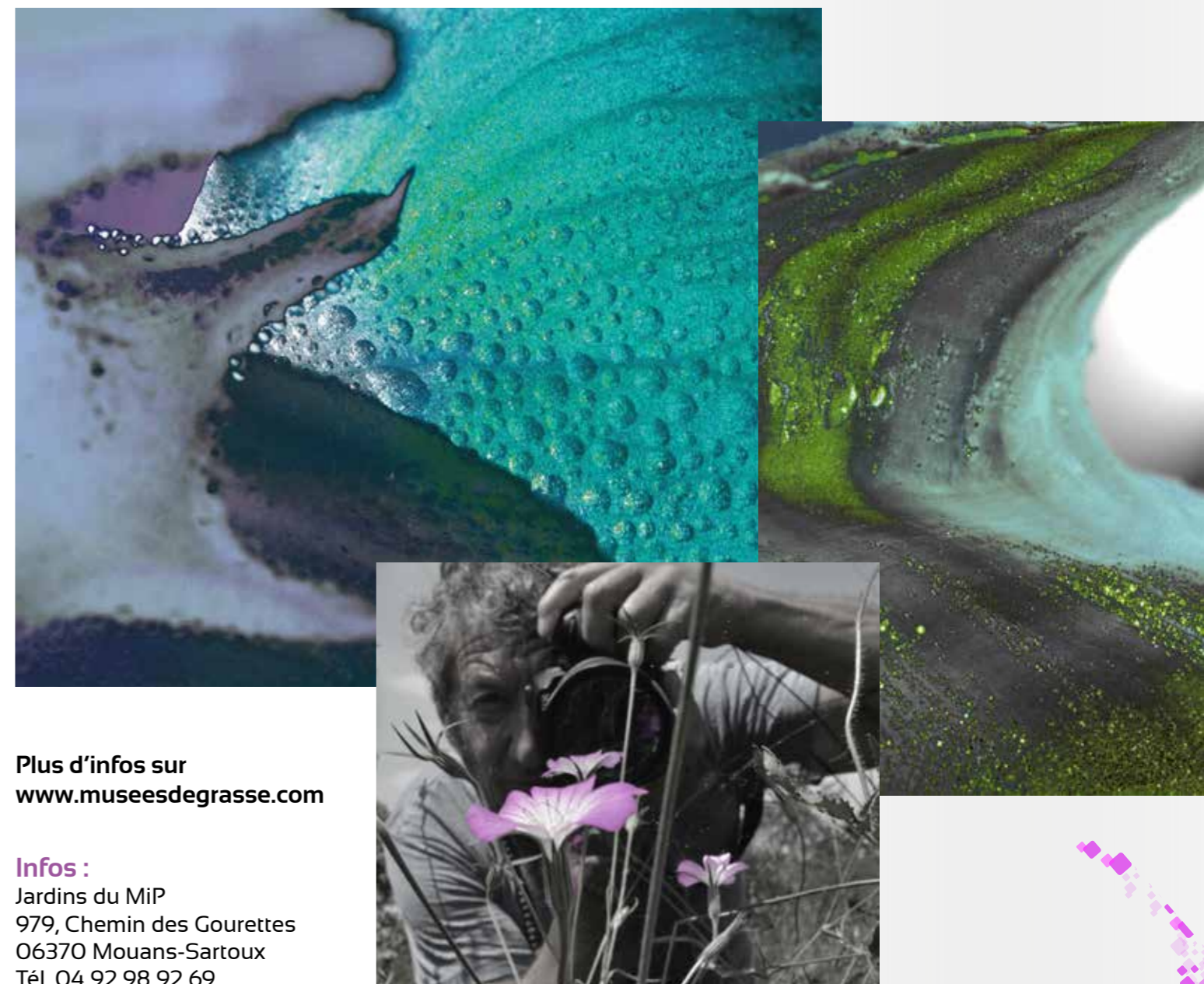
EXPOSITION TEMPORAIRE

23 AVRIL AU 30 SEPTEMBRE 2015

DE L'IMAGE AU CŒUR – RENE BRUNO PHOTOPLASTICIEN

Les Jardins du Musée International de la Parfumerie proposent sur la période estivale une exposition consacrée à l'artiste René Bruno, photographe et sculpteur d'images. Plans serrés proches de l'abstraction, univers de rencontres au cœur des fleurs, René Bruno interroge notre vision du monde végétal et nous fait découvrir les faces cachées des plantes et des insectes. Il donne à voir ce que l'œil ne voit pas, espérant ainsi inciter au rêve et procurer à celui qui s'attarde sur ses images apaisement et sérénité.

Utilisant différents supports, jouant sur la transparence, mêlant matériaux naturels et synthétiques, l'artiste réalise des installations photographiques organisées en véritables sculptures, se révélant au fil de la promenade dans le jardin.



Plus d'infos sur
www.museesdegrasse.com

Infos :

Jardins du MiP
979, Chemin des Gourettes
06370 Mouans-Sartoux
Tél. 04 92 98 92 69

Tarif : 4 €

SORTIE DU 13 MAI 2014

Visite de l'Usine PAYAN BERTRAND par un groupe de membres de l'ARMIP



Payan-Bertrand est une société familiale située à Grasse, spécialisée, dès son origine, dans le traitement des matières premières aromatiques.

Fondée en 1854 par Monsieur Honoré PAYAN, présente et active sur les 5 continents où elle exporte plus de 80% de sa production, elle a été la première Société de l'industrie aromatique française récompensée par un "Oscar de l'Exportation" en 1970.

L'Usine est répartie en plusieurs unités de fabrication :

LE DISTILLOIR qui comporte plusieurs alambics en acier inoxydable de grandes capacités allant de 3.000 litres à 5.000 litres pour la production d'huiles essentielles par entraînement à la vapeur d'eau.

L'ATELIER d'EXTRACTION qui utilise un solvant (l'hexane) pour extraire le parfum des végétaux ; il regroupe une quinzaine d'extracteurs de 100 à 3.000 litres de capacité qui permettent d'obtenir des concentrés de parfums de fleurs appelés CONCRETES et les RESINOIDES (à partir de végétaux secs).

Les concrètes seront transformées en ABSOLUES par élimination des cires végétales au moyen de batteuses utilisant l'alcool éthylique pour dissoudre la partie odorante et obtenir des produits 100% solubles dans l'alcool, utilisables dans les parfums.

L'ATELIER DE FRACTIONNEMENT équipé d'appareils à fractionner pour obtenir, par distillation fractionnée, des constituants contenus dans les huiles essentielles.

L'ATELIER DE DISTILLATION MOLECULAIRE qui permet de proposer des produits naturels décolorés, concentrés, plus faciles d'utilisation

LA DIVISION PARFUMERIE créée en 1984, extension logique de la connaissance, de l'expérience et du savoir faire acquis en parfumerie par cette Société.

Il faut citer également les laboratoires d'analyses et de recherches, équipés avec les derniers appareils d'analyses, comme les 2 remarquables spectromètres de masse.

Visite passionnante, suivie avec le plus grand intérêt par tous les participants, nous remercions vivement Monsieur Eric PROAL, Président du Directoire de l'Entreprise, qui fut notre guide durant toute la matinée.

Alice MARCUS



SORTIE DU 9 SEPTEMBRE 2014

Visite des champs de tubéreuses (nom botanique polianthes tuberosa)

Par une belle fin d'après midi de septembre, une trentaine de nos membres furent accueillis au quartier St Joseph par Monsieur et Madame VIALE dans leur domaine du "Mas Provence".

Cette propriété, Conservatoire de Plantes à Parfums en culture biologique, est le fruit de la passion, de la volonté et du savoir-faire de Constant VIALE qui se qualifie modestement "de berger des plantes" avec comme objectif la sauvegarde des espèces de plantes à parfums encore existantes en Pays Grassois.

Nous admirons la façade du très beau mas recouverte d'un spectaculaire ficus pimula, nous descendons vers le champ de tubéreuses, et déjà nous arrive son capiteux parfum, l'un des plus puissants du règne végétal qui s'exhale au coucher du soleil.

Introduite en Provence au XVII^{ème} siècle, utilisée d'abord comme plante d'ornement, elle fut cultivée à Grasse à usage de la parfumerie. La période de grande production dans notre Ville se situe dans les années 1920 à 1925, puis commença le déclin avec la concurrence des pays étrangers, notamment l'Inde, proposant des

prix beaucoup moins élevés. Dans les années 1970 seuls restaient à Grasse 3 producteurs. Vouée à disparaître, aujourd'hui la culture de la tubéreuse renaît grâce au patient travail de Constant VIALE. 60.000 de ses bulbes furent achetés par les entreprises MUL ; le domaine du "Mas Provence" a également fourni des bulbes à Alain BARATON, jardinier en chef du domaine de Versailles; d'autres cultivateurs se sont à leur tour investis dans cette culture.

Constant nous parle de la culture telle qu'il la pratique, inspiré du savoir-faire acquis par les anciens au fil des générations. Le terrain est préparé 1 an avant la plantation par l'apport de fumier et engrais biologique, la mise en terre se fait au mois d'avril pour une floraison qui s'échelonne d'août à fin septembre début octobre. Sur la longue tige érigée les fleurs commencent à s'ouvrir dans la partie basse, belles fleurs blanches étoilées, puis chaque jour s'ouvrent vers le sommet. À l'automne les bulbes sont arrachés, entreposés en vrac pour garder leur humidité dans un endroit frais, - environ 10°- jusqu'au printemps, les bulbes sont alors dédoublés, les plus gros produiront des fleurs dès la première année, les moyens au bout de 2 ans, les plus petits la troisième année. Durant toute la période de culture le désherbage est continu et se fait à la main. Il est également souhaitable de varier les lieux de plantation pour laisser le terrain en jachère

L'absolue de tubéreuse est aujourd'hui l'un des extraits les plus chers mis à la disposition du parfumeur, 1 tonne de fleurs donne 80grs d'absolue, son extraction se fait par solvants volatils. La tubéreuse entre notamment dans la composition de FRACAS de R. PIGUET, POISON de Christian DIOR, NARCISSE NOIR de CARON, TUBEREUSE CRIMINELLE de Serge LUTENS.

Les questions fusent, dans ce jardin tout en parfums, tant de plantes et arbustes sont encore à découvrir : le poivrier du Sichuan aux feuilles très aromatiques, le patchouli l'escallonia illinita qui dégage un parfum de curry, l'armoise annuelle, la tagete minuta et son odeur de citronnelle, les roses parfumées, les géraniums, la verveine. Nous continuons notre visite pour arriver au champ de jasmin, magnifiques plants verts et vigoureux où des fleurs ont été volontairement laissées le matin par les cueilleuses pour notre plus grand plaisir.

Le temps semble s'être arrêté, moment magique ... Nous remplissons nos poches et nos sacs de ces fleurs odorantes, les bras chargés de tubéreuses et branches de verveine. La nuit tombe, nous quittons à regret le domaine, remerciant nos hôtes, avec l'espoir d'y revenir très vite.

Alice MARCUS



Un nouveau conservateur au Musée International de la Parfumerie

Olivier Quiquempois, 50 ans, est arrivé au Musée International de la parfumerie le 1er octobre 2014 pour prendre en charge la Direction des Musées de Grasse (Musée International de la Parfumerie, Villa Musée Jean-Honoré Fragonard, Musée d'Art et d'Histoire de Provence) et les Jardins du Musée International de la Parfumerie à Mouans-Sartoux. Ce père de trois enfants originaire de la région parisienne est un conservateur au parcours atypique : ingénieur électricien mécanicien, il a travaillé vingt ans dans les assurances avant de se reconvertir, il y a quelques années, dans l'histoire de l'art. Après une 1^{ère} expérience intense en tant que Directeur du Musée-atelier du Verre à Sars dans le Nord, et en charge de sa construction en vue de son ouverture cette année, c'est à Grasse qu'il a décidé de prendre son envol. Un véritable challenge notamment avec le MIP, musée unique au monde, une collection fantastique. Un musée qui s'inscrit dans « l'air du temps » avec un nombre de visiteurs important (95 000 par an) et qu'il faut continuer à faire venir...

Nous lui souhaitons la bienvenue, et beaucoup de succès dans ses projets

La Société Française de Parfumerie à Grasse

Suite à notre déplacement à Paris en septembre 2013, le bureau de l'ARMIP a accueilli une délégation de la SFP le 6 septembre dernier au MIP. Une visite du musée a été proposée le matin, suivie d'un pique-nique aux Jardins du Musée International de la Parfumerie et d'une visite des jardins.

Une journée placée sous le signe de la convivialité !

Prix de l'Odeur

Dans le cadre de ses actions, l'ARMIP a souhaité soutenir l'école de parfumerie de Grasse en créant : «Le Prix de l'Odeur».

Pour participer les élèves seront amenés à créer une odeur sur le thème, qui sera en 2015, celui du jasmin. Les créations seront réalisées en binôme et accompagnées d'un écrit exprimant l'intention de chaque création. La présentation des odeurs fera l'objet d'une exposition à partir du mois de juin au Musée International de la Parfumerie, où les visiteurs seront conviés à participer en votant pour la création de leur choix. Le choix final sera dévoilé en septembre 2015 et fera l'objet d'un événement et d'une remise d'un prix de 2000 € au binôme gagnant. Par cette action, nous espérons contribuer à faire connaître l'école de parfumerie, et honorer le savoir-faire grassois .

Jean-Claude Ellena

Colloque « Un jour, Un goût »

L'Armip avec le concours du Musée International de la Parfumerie, passerelle entre les professionnels et le grand public, organise chaque année un colloque.

L'édition 2014 qui s'est déroulée le samedi 14 décembre a été consacrée au café. Près de 100 personnes ont participé à cette journée, un programme riche en conférences autour du café et de la santé, de la composition des différentes variétés de café ou encore de la note café dans les parfums. Bonne ambiance, convivialité ont été les maîtres-mots de cette journée, riche de nouvelles rencontres.



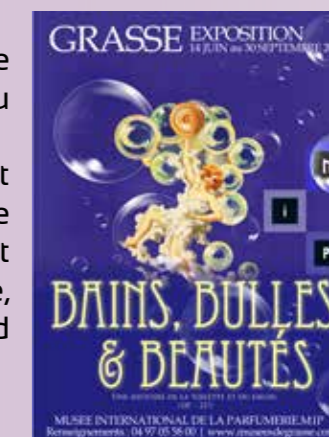
Rétrospective expos 2014

«Bains, Bulles et Beautés» : Une histoire de la toilette du XVIII^e à nos jours.

Le Musée International de la Parfumerie a proposé pendant l'été 2014 une exposition consacrée aux pratiques du bain et de la toilette en Occident du 18^{ème} siècle jusqu'à nos jours.

Qu'est-ce que la toilette ? Se laver : pourquoi, comment, où, avec quoi ? Autant de questions qui relèvent de pratiques culturelles, rituelles et sociétales. Le bain a une histoire chargée de symboles, différents selon les époques et les religions. Mêlant approche sociologique et représentation artistique, l'univers du bain a été restitué au travers d'objets de toilette en regard d'œuvres picturales, de publicités, de documents historiques.

Un succès pour cette édition avec 50 000 visiteurs !



« La Douche Froide », une exposition des œuvres de Boris Raux

Durant l'hiver 2014/2015, le musée international de la Parfumerie a proposé une exposition consacrée à l'artiste Boris Raux.

Depuis près de dix ans, l'artiste aborde le champ de l'art à travers un outil plastique peu usité : l'odeur. Au fil d'œuvres anciennes et de créations nouvelles, Boris Raux donne une interprétation personnelle de notre rapport au corps et de nos pratiques d'hygiène, thématique de l'année 2014 au Musée International de la Parfumerie. Jouant avec des supports odorants (gel douche, savon, shampooing, déodorant...), il cherche à construire une chronique olfactive de la société. Une exposition à voir et à sentir !



Parcours déficients visuels

La loi du 11 février 2005 est l'une des principales lois sur les droits des personnes handicapées depuis la loi de 1975. Les toutes premières lignes de la loi rappellent les droits fondamentaux des personnes handicapées et notamment sur le principe d'accessibilité pour tous.

Dans un souci de réponse à la loi, le Musée International de la Parfumerie souhaite mettre en place un accueil adapté au public en situation de déficience visuelle, notamment améliorer l'accès du bâtiment mais aussi rendre plus accessibles les collections et le discours scientifique.

Ainsi, un parcours adapté, agrémenté de bornes tactiles va être conçu pour rendre accessible le contenu du musée au public déficient visuel.

L'ARMIP a souhaité soutenir ce projet et participe, en partie, à son financement notamment :

- la réalisation d'une borne type dans la serre : des bornes pupitre vont présenter une plante dans l'espace de la serre ou de la terrasse du musée à travers un dessin tactile de la plante en relief et un court texte informatif (gros caractères et braille) ;
- la réalisation d'une borne type dans l'hôtel particulier « Pontevès » : chaque borne présente un objet phare de la collection dont l'original est situé dans la même salle. L'objet est présenté par le biais d'un moulage tactile (ronde-bosse) et d'un texte en braille et gros caractères.
- la réalisation d'une borne dans la salle « Design » : la borne présente deux objets phares de la collection dont les originaux sont situés dans la même salle. Les objets sont présentés par le biais d'un moulage tactile et d'un texte en braille et gros caractères.

La participation financière de l'ARMIP pour ce projet est de 25 000 € environ.



Poudrier
WADWORTH
Vers 1950, Etats-Unis
Laiton
Musée International de la Parfumerie, Inv. 2014.9.2



Lipettes
HARRIET HUBBARD AYER
Vers 1950
Carton
Musée International de la Parfumerie, Inv. 2014.9.1



Coffret
BRUNO COURT
Début XX^e siècle, Grasse
Verre, métal, liège, bois, papier, carton
Musée International de la Parfumerie.

Décès

Le 21 février 2014, nous quittait notre ami Charles Letemplier, avec un peu de retard nous publions cette lettre en hommage à l'homme qu'il fut pour notre association.

Charles Letemplier

L'homme était précis, l'homme était précieux, l'homme était facétieux. Au bureau de l'ARMIP, l'association pour la promotion du musée de la parfumerie, nous l'aimions pour sa précision, son caractère enjoué et facétieux. Mais avant de parler de son rôle au sein de l'association, j'aimerais vous rappeler l'homme qu'il fut.

Charles est né le 6 janvier 1938 à L'Hôtellerie dans le Calvados. L'enfant est bon élève. À 16 ans, le Baccalauréat en poche, il entre à l'école de Chimie de Caen. Il en sortira ingénieur, puis docteur en chimie. Sa vie professionnelle commence en Normandie, région qu'il chérissait, puis il s'installera à Grasse avec sa famille en 1973 et travaillera pour les établissements Schmoller et Bompard. Sa carrière se poursuivra comme enseignant à L'ASFO et comme directeur technique du syndicat professionnel PRODAROM, auprès de Pierre Vigne, son Président, jusqu'à sa prise de retraite en 2001.

Ses activités de bénévolat sont multiples. Il participe à la réalisation du premier congrès WPC à Cannes, puis du Congrès des Huiles Essentielles de Digne les bains. Il rejoint l'ARMIP, d'abord comme adhérent, puis secrétaire en 2000 et enfin comme Vice-Président de l'association. L'homme est précis, parfois pointilleux dans les détails. Toute association à besoin pour exister de statuts et de règlements. Charles s'emploiera à les définir et les rédiger, tout comme les comptes rendus de nos réunions qui permettent de situer nos actions. L'homme est précieux, il se faisait un devoir d'être parmi nous à chaque séance de bureau pour participer, donner son avis, et partager la vie de l'association. L'homme est facétieux. Il maniait l'humour et les calembours avec un malin plaisir, ce qui rendait nos séances de travail plaisantes, agréables et fort actives. C'est dans le plaisir que le travail trouve sa force.

La nouvelle de sa mort nous a terriblement attristés. Régine, Alice, Lydia, Claudine, Jean Louis et moi-même, c'est à dire le bureau de l'ARMIP, perdons un homme avec lequel nous avons travaillé et souvent ri, un homme que nous aimions.

C'est ce témoignage que nous adressons à sa famille pour accompagner sa tristesse et sa douleur.

Jean-Claude Ellena
Président de l'ARMIP

AVANTAGES AUX ADHÉRENTS

ENTRÉE GRATUITE AU MUSÉE INTERNATIONAL DE LA PARFUMERIE.

- Invitation aux vernissages et conférences.
 - Accès à la bibliothèque pour consultations et recherches (sur rendez-vous).
 - Gratuité de la gazette «Les Sens du Musée».
 - Sur justification de la qualité de membre, remise de 10 % sur tout achat effectué à la boutique du musée, sauf livres remise de 5%.
- Tél. boutique : +33 (0)4 97 05 58 10 - Courriel : boutique@museesdegrasse.com

ARMIP

Adhésion - Informations

BP 11052

06131 GRASSE CEDEX

Courriel :

secretariat@armip.org

